



ASSOCIACIÓ JUVENIL TRONADA

25 ANYS EDUCANT EN EL LLEURE

#SÓCTRONADA

PREÀMBUL

“Considerant que els pobles de les Nacions Unides han ratificat en la carta la seva fe en els drets fonamentals de l'home i en la dignitat i el valor de la persona humana i la seva determinació de promoure el progrés social i elevar el nivell de vida dins d'un concepte més ampli de llibertat,

Considerant que les Nacions Unides han proclamat en la Declaració Universal de Drets Humans que tota persona té tots els drets i llibertats enunciats en ella, sense cap distinció de raça, color, sexe, idioma, religió, opinió política o de qualsevol altra mena, origen nacional o social, posició econòmica, naixement o qualsevol altra condició,

Considerant que l'infant, per la seva falta de maduresa física i mental, necessita protecció i cura especials, fins i tot la deguda protecció legal, tant abans com després del naixement,

Considerant que la necessitat d'aquesta protecció especial ha estat enunciada en la Declaració de Ginebra de 1924 sobre els Drets de l'Infant i reconeguda per la Declaració Universal dels Drets Humans i en els convenis constitutius dels organismes especialitzats i de les organitzacions internacionals que s'interessen en el benestar de l'infant,

Considerant que la humanitat deu a l'infant el millor que pot donar-li,

L'Assemblea General

Proclama aquesta Declaració de Drets de l'Infant, per tal que aquest pugui tenir una infància feliç i gaudir, en el seu propi bé i en bé de la societat, dels drets i llibertats que s'hi enuncien, i insta els pares, a els homes i dones individualment, i les organitzacions privades, autoritats locals i els governs respectius, a reconèixer aquests drets i treballar

perquè es respectin gràcies a mesures legislatives i d'altra índole, adoptades progressivament, de conformitat amb els següents principis”

Declaració dels Drets dels/es Infants

20 novembre 1959

PER QUÈ INTERVENIM EN INFÀNCIA I ADOLESCÈNCIA?

Perquè les nenes i els nens d'avui seran les persones adultes de demà. Creiem que l'educació és l'eina per formar persones responsables dels seus actes, compromeses amb el món per canviar-ho i millorar-ho.

I l'adolescència és una etapa molt castigada en una societat que pensa que l'adolescent està perdut/da, que no sap el que vulgues, que actua pasionalment, etc. A Tronada posem en valor aquestes qualitats. Perquè ser adolescent és una oportunitat per atrevir-se a ser diferents, a decidir com vols ser, a provar coses, ha establir relacions d'amistat i d'amor, és una etapa per aprendre, per equivocar-se, per empoderar-se; i és, a més, una etapa necessària per a la formació de la personalitat i el pas a l'edat adulta.

Ensenyar a les nenes i els nens i adolescents valors com el respecte, a totes les creences, cultures i formes de viure. A Tronada hi ha una gran pluralitat de nacionalitats de procedència de les famílies, varietat de religions, cultures i pensaments que convergeixen i conviuen; som model d'enteniment.

La solidaritat i el prestar ajuda a qui ho necessita amb motivacions altruistes. La nostra entitat s'ha sostingut històricament en el voluntariat. La dedicació de les persones educadores i gestores de l'entitat són un exemple a seguir d'altruisme i dedicació. Aquests valors se'ls transmeten a les nenes, nens i famílies; ho saben, ho valoren i, en ocasions, ho imiten. Tronada pot presumir de comptar amb persones en la gestió dels seus projectes que, anteriorment, van ser usuàries dels mateixos. És un valor afegit al barri i una retroalimentació que dota de molt sentit a la nostra acció.

L'autoestima i l'empoderament per ser persones decidides i valentes, que prenguin decisions i incideixin en el seu entorn. Nenes, nens i adolescents capaços de resoldre conflictes de manera pacífica, de defensar els seus propis drets i els de altres/as més febles; també del medi ambient i els animals. L'autoestima desarma problemes que solen aparèixer en aquesta etapa com els desordres alimentaris, els abusos, la depressió, el fracàs escolar, etc.

El civisme entès en un sentit molt ampli del terme; educar en la participació política, en el pensament crític, en la democràcia, en la lluita per la llibertat de pensament, el reconeixement dels drets de la ciutadania, etc. En Tronada ensenyem que cal participar dels moviments socials i fins i tot impulsar-los. Sempre des d'un punt apartidista, ja que el que pretenem és que tinguin opinió pròpia, que sàpiguen expressar-la i defensar-la i que sentin que les coses no els vindran donades per acatar-les si no que tenen la possibilitat de proposar, de criticar, de canviar, d'actuar.

A més, a Tronada posem molt èmfasi, a través de l'educació emocional, en altres valors que sentim que la societat no cataloga com a prioritaris però que ens semblen imprescindibles: l'amistat, l'afecte, l'alegria, la companyia, la il·lusió, l'humor, l'amor, la creativitat, ...

EDUCACIÓ EN EL LLEURE

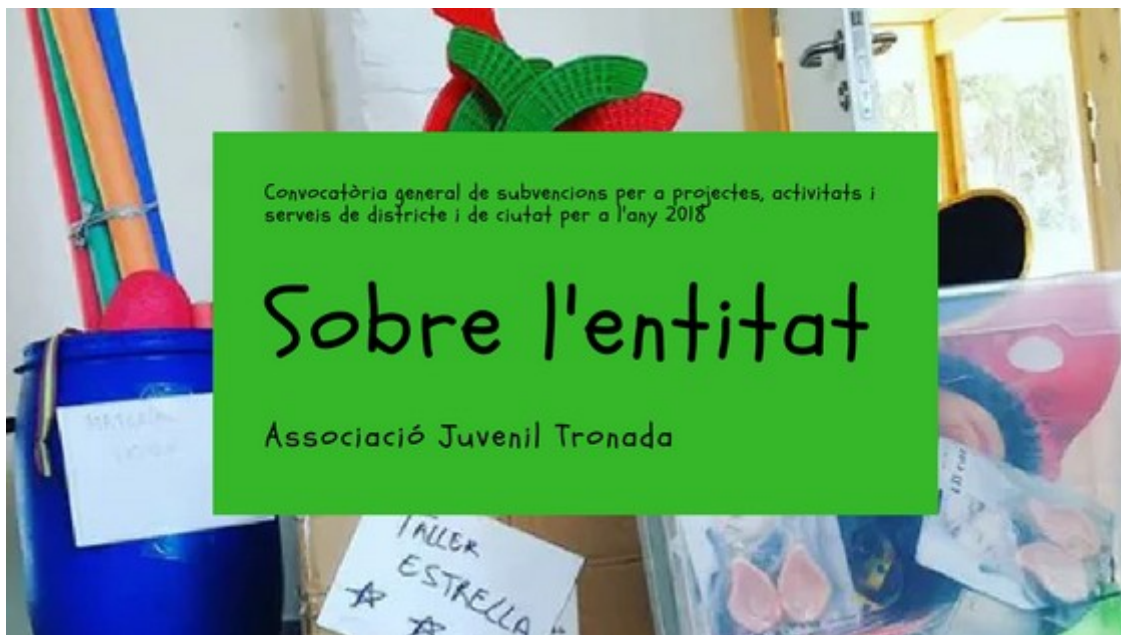
Tronada defensa l'espai de temps lliure com l'òptim per educar. Perquè usem el joc per interioritzar coneixements i competències. Perquè els espais no formals i allunyats de la idea tradicional d'escola, faciliten un entorn de confiança i el vincle educador/a-nen/a. També les famílies adquireixen un

compromís diferent amb els equips educatius d'espais com el nostre, on se li dóna



molta importància al treball conjunt i on el to és relaxat i desenfadat; les famílies s'acosten amb dubtes de caràcter educatiu però també emocional, entenen que en Tronada no només ens cenyim a currículums acadèmics. Això ens obre una porta a les relacions familiars, a l'educació des de l'emocional, a poder posar en relleu les competències i habilitats de les nenes, nens o adolescents fins i tot les que surten de les matèries acadèmiques.

Volem destacar el primordial de treballar amb sentit de l'humor, amb alegria, a través del joc, amb creativitat, sent imaginatius/as i fomentant la imaginació de les nenes, nens i adolescents amb les quals treballem. Amb activitats diferents, atractives, aprofitant l'horari no lectiu, fomentant un oci sa, saludable i productiu.



1. DADES BÀSIQUES

DADES DE L'ENTITAT

Persona jurídica: Associació Juvenil Tronada

Adreça: Carrer Beret 83, 08031 Barcelona.

NIF: G-60234838

Telf.: 676 98 82 39

Correu electrònic: info@tronada.org

Persona responsable: Sonia Barrera Vilarmau, DNI 50736216-X

2. DESCRIPCIÓ DE L'ENTITAT

ASSOCIACIÓ JUVENIL TRONADA

Tronada neix el 1993 per l'afany d'un grup de joves que veuen com al barri hi ha molts nens i nenes al carrer després de l'escola i decideixen organitzar activitats lúdiques i educatives amb ells i elles. Primer en el propi carrer, després, veient la necessitat

d'oferir-los suport en temes acadèmics, van començar a fer reforç escolar en els domicilis. Per, finalment, tenir un local cedit per la parròquia del barri per les seves activitats.

Més tard, l'Ajuntament de Barcelona els cedeix els vestidors de l'antiga Escola Ramiro de Maeztu i aquí és on es consolida el projecte de entitat que arriba fins als nostres dies.

Al llarg dels nostres 25 anys d'història ens hem consolidat com un punt de referència, d'atenció a la infància al territori i les veïnes i veïns identifiquen a les voluntàries i voluntaris de l'associació com a educadores i educadors que donen suport a les activitats pròpies i comunitàries. Sent figures properes i presents als barris.

Comptem amb la confiança de les famílies i l'afecte de les nenes, nens i adolescents que demanen que no cessem en el nostre treball i manifesten voler participar com a voluntàries/us quan siguin majors.

Tronada ha establert sinergies amb els serveis educatius de la zona i amb els recursos i entitats que treballen amb les nenes, nens, famílies i veïnat en general del territori on es situa. Té, per tant, un paper clau en l'acció comunitària i la participació ciutadana.

El seu interès no lucratiu contribueix a la millora social de l'entorn i a fomentar una xarxa de suport solidari. A més, cobreix manques i necessitats a les quals no arriben altres centres oficials, o l'administració pública.

PROJECTES DE TRONADA

L'associació gestiona, des de fa dues dècades, els projectes de Dinamització socioeducativa d'infants i joves setmanal, que podem sintetitzar com el projecte de reforç escolar; el Grup de Xoves que es duu a terme durant la setmana incloent-hi els caps de setmana; i l'Esplai que és un projecte d'educació en el lleure que ens defineix com a entitat.

A més, conjuntament amb el Pla d'Acció Comunitària de Can Peguera i el Casal de Barri La Cosa Nostra, des de l'any 2017 estem treballant per a implementar dos programes més d'atenció a les famílies. Un destinat a famílies amb infants de 0 a 3 anys. L'altre per a tots tipus de famílies amb nenes, nens i adolescents a càrrec, amb l'objectiu de fomentar models de parentalitat i marentalitat responsable i positiva.



A més, Tronada té altres projectes satèl·lits que serveixen per aprofundir en el treball socioeducatiu setmanal i anual. Són les Colònies i els Casals que actuen com a reclam en uns barris en què les vacances acostumen a ser un privilegi a l'abast de pocs/ques.

I per a les educadores i educadors, és un espai on donar continuïtat al treball de tot un curs. A més d'un moment de proximitat i confiança on les nenes, els nens i adolescents es senten protegides/ts i allunyades/ts dels problemes de les persones adultes. Són activitats per a gaudir de ser nenes o nens i adolescents i desenvolupar la seva personalitat, les seves capacitats per a la vida diària, guanyar autonomia i autoestima, en un entorn on se'ls valora, se li dóna importància a l'amistat i es potencien habilitats socials.

Li donem també molt importància a les activitats comunitàries. Creiem que millorar l'entorn és una obligació per procurar un lloc saludable on els nens i les nenes puguin desenvolupar-se amb llibertat i seguretat. Tronada participa en esdeveniments que tenen lloc en el territori i que s'organitzen conjuntament amb les entitats del barri: com

Carnaval, Cavalcada de Reis, Setmana Cultural, Festa Major, etc.



PROGRAMES DE TRONADA

De manera transversal, a través dels nostres projectes, implementem una sèrie de programes posant èmfasi en la millora de la qualitat de vida dels/les infants i joves, validant el paper de les famílies i la comunitat, i posant de manifest el nostre compromís amb el voluntariat i l'educació no formal.

- Programa de reforç escolar
- Programa d'atenció a les famílies
- Programa d'higiene personal i vida saludable
- Programa de participació comunitària
- Programa de lleure alternatiu
- Programa de formació

3. POBLACIÓ DIANA

Tronada atén a la població infantil i juvenil des dels 4 als 16 anys. Per la seva ubicació, les famílies que participen dels nostres projectes acostumen a ser dels barris de Can Peguera i Turó de la Peira. Però arriben nenes i nens derivades/ts d'altres zones, fins i tot de districtes diferents.

El més habitual és que siguin nenes, nens o joves de famílies amb baixos recursos econòmics i en nombroses ocasions, amb importants mancances en habilitats per a la cura o el suport escolar dels seus fills / es.

Però la nostra dedicació no és exclusiva al col·lectiu de persones vulnerables davant de situacions de risc social, sinó que procurem mantenir un equilibri i pluralitat per no crear guetos i que els / les nostres participants no es sentin assenyalats/es.

4. OBJECTIUS GENERALS D'ENTITAT

L'Associació Juvenil Tronada vol ser un estandard d'oci saludable, del voluntariat i el fer coses pels i les altres de manera altruista. Un model de suport a la infància i defensa dels seus drets.

Que acompanyi els i les joves en el pas a l'edat adulta i que faciliti pautes i eines a les famílies per adquirir comptències en educació.

A més de contribuir a la millora de l'entorn, del medi ambient i del rumb del món en general.



- ▶ Millorar la qualitat de vida en el entorn i dels nens, nenes, joves i les seves famílies.
- ▶ Afavorir una socialització positiva i una integració social dels/les infants i

adolescents i les seves famílies.

- ▶ Potenciar l'adquisició d'aprenentatges i competències, la creativitat i l'autoestima dels nenes, nenes i joves.
- ▶ Acompanyar i orientar les famílies en els processos educatius que afecten als/les infants.
- ▶ Promoure el voluntariat i els valors de l'entitat.
- ▶ Oferir activitats d'oci saludable i organitzat com alternativa al carrer.

5. PERSPECTIVA DE GÈNERE

A Tronada defensem la normalització social del fet gai, lèsbic, bisexual i transsexual, i la lluita contra qualsevol discriminació per motiu d'orientació sexual i identitat de gènere. En la redacció dels nostres projectes fem referència només al gènere femení quan parlem de perspectiva de gènere. Tot i que qualsevol acció que portem a terme per combatre les diferències per gènere tindrà en compte tots els gèneres i orientacions.

L'entitat treballa des d'una perspectiva de gènere en els següents fets:

1. Tota persona amb competències per a l'educació té la possibilitat de participar com a voluntària a l'entitat sense distinció per sexe, gènere o identitat.
2. Les persones voluntàries sense distinció podem formar part de la Junta Directiva de l'entitat i totes les opinions seran validades per igual.
3. Les dones tenen un pes específic a la nostra entitat en tant que són majoria en l'equip d'educadors/es, ostenten llocs de coordinació i la junta directiva promou la paritat estant feminitzats els càrrecs més elevats.

4. A les activitats, papereria, cartelleria, etc., així com en la narrativa vers als i les infants, fem servir llenguatge inclusiu; promovem jocs no sexistes; propiciem el diàleg crític davant d'actituds o comentaris sexistes i masclistes; validem les actituds inclusives i respectuoses amb qualsevol condició o identitat.

5. No ignorem quan apareixen conductes, comentaris, cançons o jocs que considerem que van en contra dels principis de respecte a la diferència i igualtat entre les persones; confrontem i treballem el tema amb els nens, les nenes i els o les joves.

Tenint en compte les característiques de la població del barri on s'evidencia el fet que el pes de la cura dels fills i les filles recau en les dones de la família; quan convoquem reunions amb les famílies, o proposem activitats en les que hi participin; es procura un servei de canguratge per facilitar la incorporació de la dona a la vida comunitària i associativa.

També convidem per igual, i donem les mateixes consignes a ambdós membres de les parella (en parelles home-dona) per a un repartiment equitatiu de les tasques de cura i de la llar.

A més, programem anualment activitats específiques de conscienciació contra la violència de gènere, l'assetjament i la igualtat de gènere.

I finalment, com a entitat ens comprometem a denunciar situacions de desigualtat, discriminació i abús i actuar en conseqüència.

6. AVALUACIÓ

En cadascun dels nostres projectes es passaran qüestionaris d'avaluació de l'impacte de l'activitat en els nens, nenes o joves; als serveis derivants o famílies; al principi i al final de curs.

Els propis Plans Educatius Individuals (PEI) de cada infant serveixen d'avaluació de l'impacte dels projectes i l'acció educativa.

A més, els projectes de Tronada queden validats per la seva solidesa durant 25 anys, la confiança que demostren famílies i recursos derivants (de caràcter públic i privat), i per altres recursos semblants que funcionen amb resultats positius vers l'escolaritat i la socialització dels i les infants i joves a qui atenen; amb els quals ens coordinem per compartir i repetir dinàmiques d'èxit que afavoreixin els resultats.



1. IDENTIFICACIÓ

Persona responsable: Sonia Barrera Vilarmau

Telèfon i mail: 678 47 42 37 info@tronada.org

Denominació: ESPLAI

Àmbit temàtic: Infància i adolescència

Àmbit territorial: Districte de Nou Barris. C/ Beret 83, Barcelona.

Altres entitats col·laboradores en aquest projecte: Casal de Barri La Cosa Nostra, Pla d'Acció Comunitària de Can Peguera, Grup de Dones, grup de Càritas de Can Peguera, Federació de centres juvenils Don Bosco de Catalunya, Taula Infantil de Can Peguera i Turó de la Peira.

2. DESCRIPCIÓ I JUSTIFICACIÓ

El projecte d'Esplai és el projecte amb més història de l'entitat. Té un gran arrelament al territori i un pes específic en la pròpia associació.

Al territori: El projecte d'Esplai engloba les activitats de cap de setmana d'educació a través del lleure.

Porta a terme la seva acció educativa a través d'activitats lúdiques com: tallers, dinàmiques, jocs, excursions, visites culturals, vídeo fòrums, etc.

Utilitzem el joc com a principal eina per educar en valors, treballar l'educació emocional, potenciar les capacitats personals; les habilitats socials; l'autoestima i l'empoderament dels nens, les nenes i els i les joves participants.

Posa en valor l'educació no formal i destaca qualitats com la imaginació, creativitat, l'amistat, l'amor o el respecte, que treballem de manera trasnversal i fomentem entre els i les participants.

L'Esplai dignifica els espais de lleure infantil i reivindica el seu lloc al barri i la importància en el procés de maduració dels i les joves, així com el dret a ser nenes i nens i gaudir del joc i el Esbarjo.

A més, ofereix oportunitats als nens, les nenes i els i les joves, d'apropar-se a la cultura de la ciutat, conèixer a altres nenes i nens d'altres centres i parts de la província de Barcelona, visitar llocs allunyats del barri, viatjar, créixer i enriquir-se. Posa al seu abast diferents alternatives i models perquè puguin escollir cap a on encaminar les seves expectatives i metes.

A l'entitat: El projecte d'Esplai és clau en la dinamització i la gestió de l'associació. En tant que actua com a pedrera de voluntaris/es - educadors/es que s'encarreguen de la gestió de tots les àrees importants. Surten a la Junta Directiva i a les comissions de treball (de festes, econòmica, de recursos humans, de relació amb l'entorn i participació comunitària, de representació davant de la administraciïon o pública, etc.). A més és des del Esplai que es promouen les activitats comunitàries i de dinamització veïnal.

- Cavalcada de Reis
- Rua de Carnestoltes
- Setmana Cultural

- Festa d'Aniversari
- Trobades familiars
- Festa Major
- Cloenda de curs
- Nit d'ànimes i Castanyada
- Festa de Nadal

Finalment, també l'equip d'Esplai planifica, programa, implementa i avalua les següents activitats que considerem subprojectes importants:

- Colònies d'estiu
- Colònies d'hivern o cap de setmana
- Casal d'estiu
- Casal d'hivern

Per tant, el projecte d'Esplai de l'AJ Tronada no és un Esplai a l'ús sinó que és el motor d'una entitat en expansió i per tant requereix d'una atenció especial i una dotació econòmica generosa per afavorir que la nostra entitat pugui continuar promocionant el voluntariat.

3. DESTINATARIS/ES

Les persones destinatàries del projecte de Esplai és la població infantil i juvenil des dels 4 als 16 anys, majoritàriament dels barris de Can Peguera i Turó de la Peira; no sent aquest un requisit exclouent. Hi participen nenes, nens i joves derivades/ts d'altres zones, fins i tot de districtes diferents. De vegades s'ha donat el cas de nenes, nens o joves que per diversos motius (estadísticament el principal és la separació de la família per intervenció dels equips d'atenció a la infància i adolescència -EAIA-) han canviat de lloc de residència però passen alguns caps de setmana al nostre barri, i han sol·licitat

participar o els Serveis Socials municipals, centres de menors o EAIAs, han derivat el cas. En aquests supòsits, l'Esplai compta amb places reservades per a cobrir-los.

El més habitual és que siguin nenes, nens o joves de famílies amb baixos recursos econòmics i en nombroses ocasions, amb importants mancances en habilitats per a la cura o el suport escolar dels seus fills / es.

Però la nostra dedicació no és exclusiva al col·lectiu de persones vulnerables davant de situacions de risc social, sinó que procurem mantenir un equilibri i pluralitat per no crear guetos i que els / les nostres participants no se sentin assenyalats/es.

4. OBJECTIUS

Oferir una alternativa al carrer d'oci saludable amb models adults positius que doni resposta a les necessitats de nens, nenes i joves (especialment a les d'aquells/es en situació de vulnerabilitat) mitjançant l'oferta d'un espai lúdic-educatiu: com a objectiu principal.

4.1. OBJECTIUS GENERALS

Com a Esplai, Tronada té el gran objectiu d'oferir una alternativa d'oci al territori i ser referent d'infància i educació no formal, podem enumerar però a grans trets diversos objectius que perseguim.

- Oferir un espai de seguretat i Esbarjo on els nens, les nenes i les i els joves puguin ser feliços i desenvolupar la seva personalitat.
- Donar pautes educatives als i les referents adults dels/es nostres usuaris/es.

- Defensar els interessos, els drets i les capacitats de les nenes, nens i joves.
- Promoure un model de persona adulta amb valors i iniciativa per canviar la realitat social.
- Potenciar les competències de les persones del territori i validar les seves competències per a la millora del barri, la ciutat, el país i el món.
- Validar la figura del/a voluntari/a.
- Fomentar la participació comunitària i els Esplais.

4.2. OBJECTIUS ESPECÍFICS

L'Esplai es divideix en grups d'edat i cada grup té uns objectius específics adequats a les capacitats, habilitats, necessitats i interessos d'aquesta edat.

PETITS (de 4 a 6 anys)

- ✓ Potenciar l'adquisició d'hàbits d'higiene i ordre.
- ✓ Fomentar respecte entre ells/es i cap els/les monitors/es.
- ✓ Desenvolupar la psicomotricitat fina i gruixuda.
- ✓ Propiciar un ambient lúdic on puguin divertir-se i jugar.
- ✓ Fer-se responsable dels seus actes i conèixer les seves conseqüències
- ✓ Explorar les pròpies intel·ligències múltiples

MITJANS (de 7 a 9 anys)

- ✓ Fomentar l'adquisició d'hàbits d'higiene i ordre.
- ✓ Fomentar respecte entre ells/es i cap els/les monitors/es.
- ✓ Promoure el sentiment la cooperació i de grup.
- ✓ Propiciar un ambient lúdic on puguin divertir-se i jugar.
- ✓ Fer-se responsable dels seus actes i conèixer les seves conseqüències

- ✓ Explorar les pròpies intel·ligències múltiples

GRANS (de 10 a 12 anys)

- ✓ Promoure el sentiment de pertinença al grup de grans
- ✓ Educar en valors: respecte, solidaritat, diversitat, amicitat, compromís, etc.
- ✓ Promoure la resolució de conflictes de forma constructiva i positiva entre els/les infants del grup.
- ✓ Motivar la participació activa per part dels/es infants en la preparació i realització de les activitats.
- ✓ Fomentar l'autocrítica i la capacitat de raonar.
- ✓ Aprendre a ser conseqüents amb els seus actes.

XOVES (de 13 a 16 anys)

- ✓ Fomentar un clima de col·laboració, respecte i motivació dins del grup.
- ✓ Promoure la participació directa i activa en la realització de les activitats.
- ✓ Crear un espai de trobada que aculle les propostes i iniciatives dels/es joves.
- ✓ Treballar per l'assoliment de valors com l'empatia, el respecte i el civisme.
- ✓ Potenciar la interrelació amb joves amb altres realitats.
- ✓ Afavorir l'autonomia personal i l'esperit crític.

5. PERSPECTIVA DE GÈNERE

L'Esplai aplica la mateixa política en perspectiva de gènere que l'entitat, tal i com s'explica a l'apartat d'entitat del present document amb el mateix número.

6. PLA D'EXECUCIÓ

Resultats esperats	Indicadors	Activitats	Agents involucrats	Temporabilització	Impacte de gènere
Enfortir el lleure com a eina educativa	Nombre de derivacions i coordinacions amb altres recursos d'atenció a la infància	Activitats lúdico-educatives	- Serveis Socials - Escoles - Altres recursos educatius de la zona - Nens/es i joves	Tot l'any	Tots els general han de participar sense distinció
Augmentar el capital humà de l'entitat	Nombre de voluntaris/es nous/ves	Campanyes de voluntariat	- Junta Directiva - Comissió de Recursos Humans	Tot l'any	Històrica i estadísticament el gènere femení és el més comú entre els capital humà de l'entitat, no s'esperen canvis
Millora de l'entorn	Nombre d'activitats realitzades	Activitats de participació comunitària	Territori en general	Tot l'any	- Empoderament de les mares com agent influent fora del nucli familiar.
Donar protagonisme a les famílies en el procés educatiu	Nombre de famílies participants i implicades en el procés dels/es fills/es	Dinamització de les famílies	- Famílies - Equip educatiu - Nens/es i joves	Tot l'any	- Empoderament dels pares en el procés educatiu dels/es infants

7. RECURSOS

7.1. RECURSOS HUMNAS

El projecte funciona gràcies a un equip d'educadors i educadores amb titulació de monitors/es de lleure, d'altres de l'àmbit social i infantil, o persones voluntàries sense titulació però amb competències per a l'intervenció socioeducativa amb infants i adolescents.

Per cada grup d'edat es requeriexen un mínim de dos monitors/es, sent el nombre òptim 3 per grup.

A més hi ha una persona encarregada de la coordinació general del projecte, així com de fer d'enllaç amb els altres projectes de l'entitat.

L'equip educatiu d'Esplai es reuneix mensualment amb els altres equips per a posar en comú criteris educatius i pautes amb determinats/des infants.

Així com per a avaluar la evolució dels i les infants.

L'entitat facilita i ofereix formació específica en educació, lleure, jocs i altres eines d'intervenció, als monitors/es educadors/es voluntaris/es.

La totalitat de l'equip educatiu treballa en el projecte sense remuneració econòmica. Sí hi ha un cost en recursos humans que correspond a la gestió del projecte, i les tasques de gestió de recursos humans (campanyes de captació, formació, esdeveniments, etc.).

Segons l'activitat intervenen recursos humans aliens. Educadors/es o talleristes d'altres entitats.

En el Casal de Barri La Cosa Nostra es dur a terme un programa que es diu *Compartim* i que tracta precisament de compartir espais amb altres entitats i col·lectius. De manera que bimensualment es fa una activitat amb un altre grup. D'entre els grups que hi participen està: el Grup de Dones, Can Ensenya (que treballa amb persones amb

discapacitat intel·lectual), Matissos (és un grup d'oci i cultural de persones amb problemàtica derivada d'una malaltia mental), la Ciberaula (recurs educatiu infantil del Casal) i l'Associació de veïns i veïnes de Can Peguera.

Són llavors les persones que porten aquest altres grups, les que comptem com a recursos humans aliens a la nostra entitat.

I finalment, talleristes que de manera puntual ofereixen tallers a l'Esplai.

7.2. RECURSOS MATERIALS

El projecte requereix dels següents recursos:

- Material fungible de papereria per a activitats, comunicats, secretariat, difusió i publicitat.
- Material inventariable: plastificadora, ordinador portàtil, forn o micrones, i d'altres electrodomèstics per realitzar activitats.
- Amés, es necessiten recursos pel transport en cas d'activitats fora de les instal·lacions de Tronada. També transport i desplaçaments per les compres, gestions, etc.
- Des de l'Esplai es dur a terme la Cavalcada de Reis (generador, benzina, lloguer de camió, teles, material de costura, eines, etc.), la Rua de Carnestoltes (teles, pintures, cartolines, pots de purpurina, plàstic, celo, cola, etc.), concerts per a la recaptació de fons (lloguer de barres i tiradors, beguda no alcohòlica, transport, gots, menjar, etc.), colònies (càtering, transport, material de joc i esportiu, contractació d'activitats, etc.), i diferents campanyes de difusió per a la captació de voluntaris/es, socis/es o fons econòmics (cartelleria, publicitat, transport, etc.).
- Comunicacions: telèfon mòbil, ordinadors, despeses de connexió, reparació d'aparells, fundes protectores, hardwares i softwares, manteniment de la pàgina web, etc.
- Tot allò necessari pel manteniment de les instal·lacions.
- Assegurances pertinents.

7.3. RECURSOS INFRAESTRUCTURALS

El projecte es desenvolupa principalment en els locals de l'antiga escola Ramiro de Maeztu, reformats l'any 2016 per l'Ajuntament de Barcelona. I voltants (parcs del Turó de la Peira, Forum o Guinaueta, també Collserola).

Com a infraestructures alienes, fem derivar sovint les instal·lacions del Casal de Barri La Cosa Nostra, principalment per l'ús de la sala multiusos (per la seva gran capacitat, té escenari i medis audiovisuals), i per la cuina per fer taller o dinars de família.

A més quan fem excursions aprofitem els recursos de la ciutat.

8. PLA DE VIABILITAT

8.1. DESPESES PREVISTES

A. Recursos humans:	0€
B. Lloguer:	1.200€
C. Subministraments:	0€
D. Comunicacions:	600€
E. Manteniment d'edificis i instal·lacions:	0€
F. Adquisició de material fungible:	2.600€
G. Transport i missatgeria:	2.100€
H. Publicitat i propaganda:	600€
I. Assegurances:	585€
J. Allotjament i dietes:	0€
K. Viatges i desplaçaments:	1.200€
L. Treballs realitzats per empreses externes:	700€
M. Altres despeses:	90€
Total despeses previstes:	9.675€

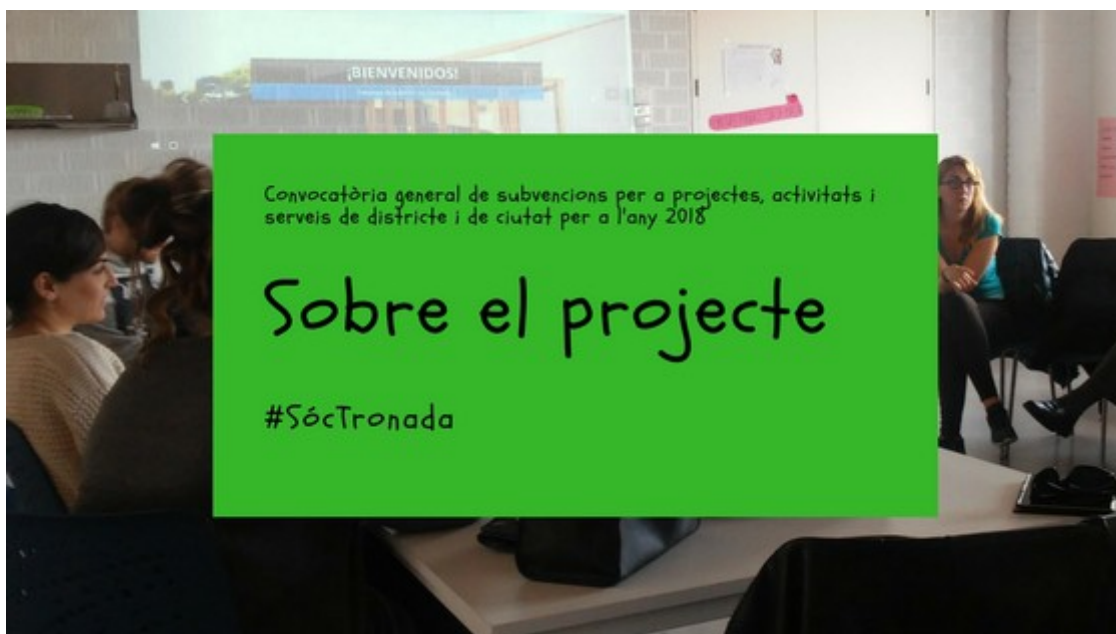
8.2. INGRESSOS PREVISTOS

A. Subenció municipal (importa sol·licitat a la instància):	4.837€
B. Altres subvencions municipals:	1.000€
C. Subvencions d'altres administracions:	1.000€
D. Subvencions d'ens privats:	
E. Recursos d'ens privats:	663€
F. Taquillatge:	
G. Quotes d'inscripció:	1.575€
H. Venda de productes:	600€
I. Publicitat i esponsorització:	
J. Altres ingressos:	
Total d'ingressos previstos:	9.675€
Balanç final (ingressos menys despeses)	0€

9. PLA DE REVALORACIÓ DEL PROJECTE

En cas de no obtenir els recursos econòmics suficients per dur a terme la nostra programació, s'hauria de reduir el material utilitzat, les hores de dedicació de professionals remunerats (part imputada de la gestió de l'entitat), i activitats amb un cost important (sortides culturals, estades amb pernocta, etc.).

Per tant, la programació i planificació de l'activitat de l'Esplai es podria veure lleugera o greument modificada en base a la desviació del finançament previst i pressupostat.



1. IDENTIFICACIÓ

Persona responsable: Sonia Barrera Vilarmau

Telèfon i mail: 678 47 42 37 info@tronada.org

Denominació: #SòcTronada

Àmbit temàtic: Acció comunitària i Associacionisme

Àmbit territorial: Districte de Nou Barris. C/ Beret 83, Barcelona.

Altres entitats col·laboradores en aquest projecte: Casal de Barri La Cosa Nostra, Pla d'Acció Comunitària de Can Peguera, Grup de Dones, grup de Càritas de Can Peguera, Federació de centres juvenils Don Bosco de Catalunya, Taula Infantil de Can Peguera i Turó de la Peira, Taula Jove de Can Peguera i Turó de la Peira.

2. DESCRIPCIÓ I JUSTIFICACIÓ

El projecte #SòcTronada neix amb motiu del 25 aniversari de l'associació per impulsar un seguit de campanyes de captació de socis, sòcies, patrocinadors / es, voluntaris / es i suport en ens públics i empreses privades.

L'Associació Juvenil TRONADA neix l'any 1993 i treballa des de llavors de manera continuada per defensar els drets de nens, nenes i joves. Situada a Nou Barris, l'associació basa la seva acció en el voluntariat i els seus ingressos econòmics de la xarxa de contactes que ha anat teixint a través dels anys.

L'últim estudi de l'observatori de la Plataforma del Voluntariat d'Espanya mostra, en 2017, un descens en el nombre de persones voluntàries. Descendeix la col·laboració de la ciutadania amb les organitzacions socials, tant en donants com a voluntariat.

Seguidament copiarem de manera textual algunes de les conclusions de l'esmentat informe.

L'Observatori de la Plataforma del Voluntariat ha detectat en el seu informe de l'últim semestre un suau descens del voluntariat respecte a l'any anterior; si en 2016 un 9,3% de la població espanyola feia voluntariat, en l'actualitat només un 8,5% està compromesa amb aquesta tasca. L'estudi també revela una equiparació entre el nombre d'homes i dones que exerceixen la solidaritat.

Al Espanya el perfil de la persona voluntària ha deixat de ser majoritàriament femení, en l'actualitat es tracta d'una persona d'uns 24 anys, amb estudis universitaris i sense càrregues familiars. Pel que fa als àmbits amb més demanda, despunta el voluntariat social (53,1%), el segueix a distància el voluntariat educatiu (11,6%), seguit del sociosanitari (10,7%). En l'últim estudi de l'Observatori de la Plataforma del Voluntariat d'Espanya, també s'observa un descens pel que fa a la col·laboració amb les ONG: el 63% de la població espanyola no col·labora amb cap causa social.

Una de les dades més curiosos de l'informe és la confusió que existeix al voltant del concepte de tasca voluntària i com la ciutadania no té clar què és i què no és voluntariat. Actualment, el 75,1% de la població creu que ajudar a un veí o una veïna, fer gestions per a una altra persona o fer-li la compra és sinònim de voluntariat; fins i tot un 43,5% de la gent creu que donar diners a una ONG és fer voluntariat.

Pel que fa a la sensibilització social de menors i joves, els centres educatius són és el principal agent de transmissió del voluntariat: 8 de cada 10 persones voluntàries d'entre 14 i 24 anys van rebre informació a les pròpies aules. A continuació hi ha la família (22,5%), els mitjans de comunicació (19,7%) i les amistats (15,2%).

Llegint aquestes estadístiques, Tronada vol revertir aquesta situació. I destaquem dos aspectes.

- Un és el fet que cada vegada menys persones col·laboren amb entitats socials, o s'associen. Tronada vol difondre un model d'entitat social de proximitat. Som una organització perqueña que pot presumir de conèixer el territori en primera persona. Som persones conegudes pel barri que lluitem per millorar-lo i que no vivim allunyades de la seva realitat.

El nostre segell d'identitat és ser les mateixes persones dels barris que s'empoderen i busquen solucions a les seves pròpies necessitats.

- L'altre fet que ens sembla important treballar és el foment del voluntariat. El treball altruista, seriós i compromès, és un motor de canvi en la societat. Pel que implica a nivell emocional: la satisfacció de fer alguna cosa pels i les altres, i contribuir a millorar el món. Pel que suposa a nivell pràctic: el voluntariat arriba a llocs que l'administració no cobreix per la limitació dels recursos; ni l'empresa privada perquè no genera beneficis. Per tant, el voluntariat no ve a suplir llocs de treball, ni serveis remunerats, sinó que suma als serveis i aporten qualitat i calidesa als projectes. I, finalment, pel que implica a nivell formatiu, d'adquisició

d'habilitats i experiències, per a persones que es dediquin o vulguin dedicar-se a la intervenció social, l'educació i l'atenció a la infància.

Associacions, encara que expertes, petites com la nostra associació requereixen d'una bona difusió per a aconseguir augmentar la base social de l'entitat.

Així doncs, volem reforçar dues figures professionals dins de l'entitat:

1. La de referent de Recursos Humans.
2. I la de responsable de la recerca de finançament.

Per implementar una campanya de difusió de la nostra acció educativa, aprofitant la celebració de l'aniversari de l'entitat.

3. DESTINATARIS/ES

La població diana a la qual dirigirem el projecte # SòcTronada serà:

- La població en general dividida en diversos estrats; comunitat més propera (barris de Turó de la Peira, Can Peguera i el districte de Nou Barris), ciutat (Barcelona) i a nivell estatal (Catalunya i Espanya).
- Empreses privades susceptibles de patrocinar-(entitats bancàries, clubs privats, o un altre tipus de negocis).
- I l'administració pública, de la qual ja vam rebre suport que esperem consolidar.
- I prestarem especial atenció al col·lectiu d'estudiants de disciplines de l'àmbit social, sobretot d'educació, per la possibilitat de fer pràctiques o participar com a voluntaris/es.

4. OBJECTIUS

Augmentar la base social de l'associació de manera que afavoreixi el desenvolupament dels nostres projectes, pel que podria suposar a nivell econòmic i d'equip humà.

4.1. OBJECTIUS GENERALS

- Augmentar la base social de l'entitat.
- Difondre les accions de l'entitat.
- Aconseguir noves fonts de finançament.
- Reforçar l'equip de voluntariat.

4.2. OBJECTIUS ESPECÍFICS

BASE SOCIAL

- ✓ Augmentar el nombre de socis i sòcies de l'associació.
- ✓ Augmentar el nombre de col·laboracions amb l'entitat, amb capital humà i econòmic.

DIFUSIÓ DE L'ENTITAT

- ✓ Realitzar campanyes per donar a conèixer els nostres projectes.
- ✓ Recaptar finançament per als projectes.

FONTS DE FINANÇAMENT

- ✓ Aconseguir noves vies de finançament.
- ✓ Reforçar les campanyes de crowdfunding.

VOLUNTARIAT

- ✓ Difondre la possibilitat de fer voluntariat en Tronada en centres de formació en

educació.

- ✓ Augmentar l'equip de voluntaris/es.
- ✓ Augmentar les persones voluntàries que es fan càrrec d'assumptes de gestió de l'entitat.

5. PERSPECTIVA DE GÈNERE

L'Esplai aplica la mateixa política en perspectiva de gènere que l'entitat, tal i com s'explica a l'apartat d'entitat del present document amb el mateix número.

6. PLA D'EXECUCIÓ

Resultats esperats	Indicadors	Activitats	Agents involucrats	Temporabilització	Impacte de gènere
Augmentar la base social de l'entitat	- Nombre de nous/ves socis/es. - Nombre d'activitats realitzades amb motiu de l'aniversari.	- Campanya de captació de socis/es. - Activitats celebració d'Aniversari.	Equip Tronada	Tot l'any	El projecte fomenta la inclusió i participació activa de tots els gèneres, el respecte per la diferència i la denúncia dels abusos o discriminacions, i validada per igual la opinió de totes les persones.
Que nous ens públics, empreses	- Nombre de noves entitats a les	- Campanyes de divulgació .	Equip Tronada	Tot l'any	El projecte fomenta la inclusió i

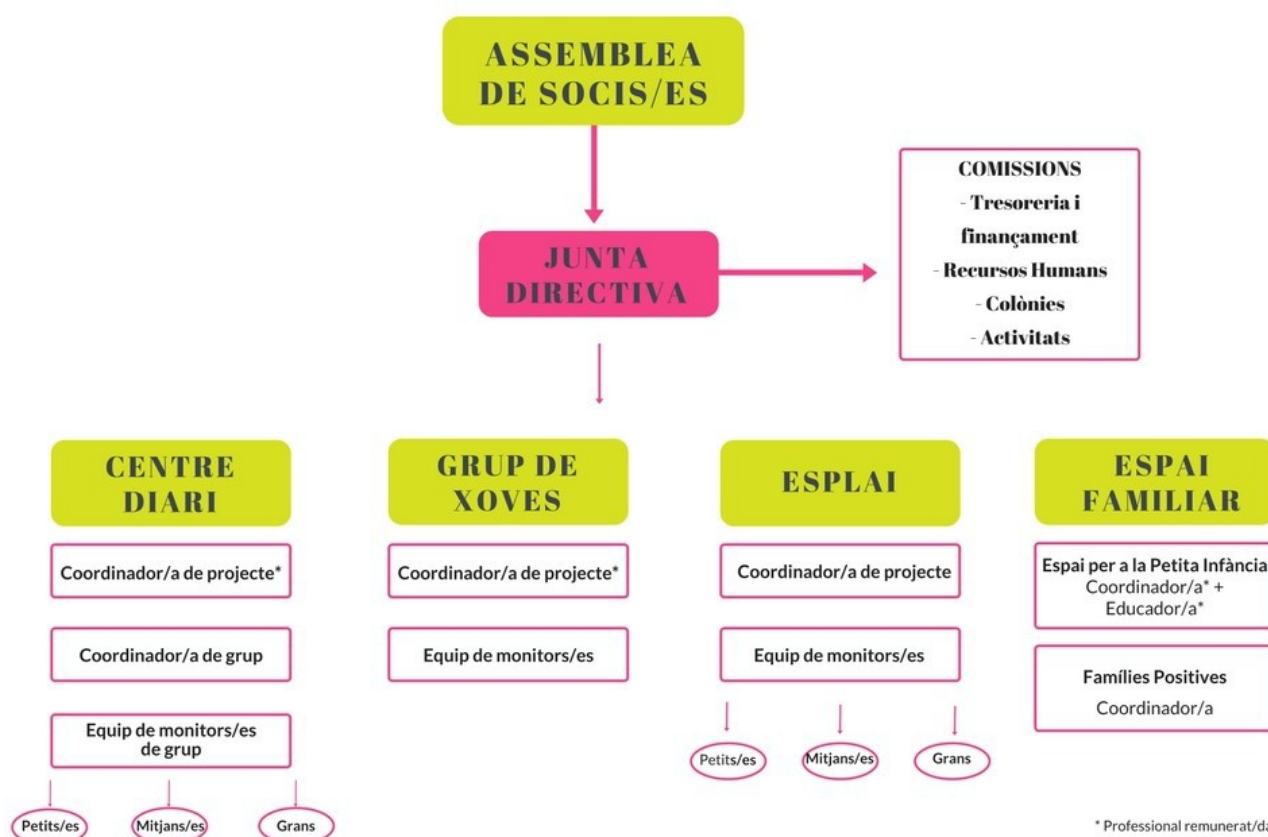
privades i professionals coneguin l'entitat.	que hem arribat. - Nombre de convocatòries a les que presentem projectes.	- Presentació de projectes a noves subvencions i premis.			participació activa de tots els gèneres, el respecte per la diferència i la denúncia dels abusos o discriminacions, i validada per igual la opinió de totes les persones.
Augmentar el finançament de l'entitat	Nombre de noves entrades (segons tipus d'ingrés, no per quantitat de diners).	- Crowdfunding. - Noves convocatòries públiques i privades.	Junta Directiva	Tot l'any	El projecte fomenta la inclusió i participació activa de tots els gèneres, el respecte per la diferència i la denúncia dels abusos o discriminacions, i validada per igual la opinió de totes les persones.
Voluntariat	-Nombre de nous voluntaris o noves voluntàries.	Campanyes de difusió per centres de formació, o d'altres.	Comissió de Recursos Humans	Tot l'any	Idem

Com a eix conductor de la majoria de les activitats que es duran a terme, hi haurà la celebració del 25 aniversari; amb captació de socis/es, sponsors, venda de merchandising, captació de voluntaris/es, etc.

7. RECURSOS

7.1. RECURSOS HUMANS

El projecte #SòcTronada es portarà a terme per tot el capital humà de Tronada. L'execució de les accions recaurà en tot l'equip general, no obstant això, de la ideació, la planificació, gestió, revisió i de temes burocràtics que impliquin les accions; serà responsable una comissió específica que requerirà d'una partida econòmica pròpia en concepte de gestió. Es a dir, s'imputarà a aquest projecte la part proporcional que li correspongui de les despeses de gestoria de l'entitat.



Aquest és l'organigrama de l'entitat. Els o les professionals remunerats/des acostumen a ser únicament les que coordinen el projecte de Dinamització socioeducativa (Centre Diari en el quadre), i el/la del Grup de Xoves. I enguany, 2018, està programat començar amb l'Espai Familiar i aquest/a professional que coordinarà també serà una figura remunerada.

La resta de persones que treballen a Tronada ho fan de manera voluntària, no remunerada.

Tant la Junta Directiva, com l'Assemblea, es componen de persones voluntàries que han treballat o continuen treballant com a educadors/es- monitors/es en algun dels projectes de l'entitat.

Cal remarcar que són múltiples les activitats que fem de manera conjunta amb persones d'altres entitats.

7.2. RECURSOS MATERIALS

El projecte requereix dels següents recursos:

- Material fungible de papereria per a activitats, comunicats, secretariat, difusió i publicitat.
- Material inventariable: plastificadora, ordinador portàtil, forn o micrones, i d'altres electrodomèstics per realitzar activitats.
- Amés, es necessiten recursos pel transport en cas d'activitats fora de les instal·lacions de Tronada. També transport i desplaçaments per les compres, gestions, etc.
- Comunicacions: telèfon mòbil, ordinadors, despeses de connexió, reparació d'aparells, fundes protectores, hardwares i softwares, manteniment de la pàgina web, etc.
- Tot allò necessari pel manteniment de les instal·lacions.
- Assegurances pertinents.

7.3. RECURSOS INFRAESTRUCTURALS

El projecte es desenvolupa principalment en els locals de l'antiga escola Ramiro de Maeztu, reformats l'any 2016 per l'Ajuntament de Barcelona.

Com a infraestructures alienes, farem servir les instal·lacions del Casal de Barri La Cosa Nostra, de l'AVV de Can Peguera, i Centers Cívics de Nou Barris.

8. PLA DE VIABILITAT

8.1. DESPESES PREVISTES

A. Recursos humans:	0€
B. Lloguer:	700€
C. Subministraments:	0€
D. Comunicacions:	600€
E. Manteniment d'edificis i instal·lacions:	0€
F. Adquisició de material fungible:	1.700€
G. Transport i missatgeria:	100€
H. Publicitat i propaganda:	1.920€
I. Assegurances:	90€
J. Allotjament i dietes:	0€
K. Viatges i desplaçaments:	300€
L. Treballs realitzats per empreses externes:	2.500€
M. Altres despeses:	90€
Total despeses previstes:	8.000€

8.2. INGRESSOS PREVISTOS

A. Subenció municipal (importa sol·licitat a la instància):	4.000€
B. Altres subvencions municipals:	0€
C. Subvencions d'altres administracions:	0€
D. Subvencions d'ens privats:	2.500€
E. Recursos d'ens privats:	0€
F. Taquillatge:	400€
G. Quotes d'inscripció:	0€
H. Venda de productes:	1.080€
I. Publicitat i esponsorització:	20€
J. Altres ingressos:	

Total d'ingressos previstos: **8.000€**

Balanç final (ingressos menys despeses) 0€

9. PLA DE REVALORACIÓ DEL PROJECTE

En cas de no obtenir els recursos econòmics suficients per dur a terme la nostra programació, s'hauria de reduir el material utilitzat, les hores de dedicació de professionals remunerats (part imputada de la gestió de l'entitat), i activitats amb un cost important (espectacles, concerts, etc.).

Per tant, la programació i planificació de l'activitat de #SòcTronada es podria veure lleugera o greument modificada en base a la desviació del finançament previst i pressupostat.



1. IDENTIFICACIÓ

Persona responsable: Sonia Barrera Vilarmau

Telèfon i mail: 678 47 42 37 info@tronada.org

Denominació: Dinamització socioeducativa amb infants en situació de vulnerabilitat

Àmbit temàtic: Infància i adolescència

Àmbit territorial: Districte de Nou Barris. C/ Beret 83, Barcelona.

Altres entitats col·laboradores en aquest projecte: Casal de Barri La Cosa Nostra, Pla d'Acció Comunitària de Can Peguera, Grup de Dones, grup de Càritas de Can Peguera, Federació de centres juvenils Don Bosco de Catalunya, Taula Infantil de Can Peguera i Turó de la Peira.

2. DESCRIPCIÓ I JUSTIFICACIÓ

El projecte de Dinamització socioeducativa s'ha portat a terme sota diferents nomenclatures des del inici de l'AJ Tronada: reforç escolar, centre diari i ara Dinamització socioeducativa. Per tant té una llarga trajectòria en el territori i en l'entitat. La qual cosa és símptoma d'èxit i validació de la nostra acció.

El projecte de Dinamització socioeducativa dona abast a la franja d'edat de 5 a 12 anys.

A través dels diferents programes (especificats a l'apartat anterior d'entitat) el projecte ofereix:

- Classes grupals de reforç escolar que complementen l'escolarització dels i les infants.
- Un espai de trobada amb les famílies per donar suport en l'educació dels/les infants.
- Acompanyament als i les infants en el desenvolupament de la seva personalitat, l'assoliment d'habilitats socials i l'autonomia personal, i l'adquisició de valors.
- Diferents espais de treball amb els agents socials del territori, per establir plans d'intervenció socioeducatius conjunts.
- Berenars equilibrats per compensar la manca d'una correcta alimentació en el domicili.
- Accés a dutxes en els casos de famílies que per diferents problemàtiques no poden facilitar al/la infant una higiene adequada.
- I un espai lúdic amb un model saludable de referents adults.

Els/les usuaris/es venen derivats/des principalment del projecte d'Esplai de l'entitat, del Casal de Barri La Cosa Nostra, dels SSAP i EAP de la zona i dels educadors/es de carrer.

Aquesta acció compta amb un espai de benvinguda de 17h a 17:30h on els/les usuaris/es

interactuen entre ells/es i els monitors/es en un espai de lleure comú, on es convida a les famílies a participar-hi. Aquest és un moment on els educadors/es i les famílies comparteixen experiències i s'aprofita per a repassar acords.

A continuació, de 17:30h a 18h, es treballen hàbits de salut, amb els berenars saludables (subvencionats per l'Àrea de qualitat de vida i esport, de l'Ajuntament de Barcelona). Es treballa la higiene personal, la nutrició adequada, l'ordre i neteja dels gots i les taules, les formes a l'hora de menjar, les duxtes, canvis de roba, etc.

Tot seguit els/les nens/es es divideixen en 3 grups (petits, mitjans i grans) segons les seves edats i es de 18h a 19:30h realitzen les seves tasques escolars o sinó se'ls facilita fitxes adients a les seves necessitats educatives. Dins d'aquesta franja també es realitzen activitats lúdiques relacionades amb aprenentatges escolars.

De 19:30h a 19:50h hi haurà un espai amb activitats lúdiques, i finalment, de 19:50h a 20h tots els/les nens/es es reuneixen per realitzar l'acomiadament i la reflexió del dia.

D'altra banda, els usuaris/es de l'acció poden participar de les activitats d'estiu que realitza l'entitat, donat que es reservarà un nombre de places per ells/es.

El projecte de Dinamització socioeducativa respon a una educació integral del nen, la nena o l'adolescent, tenint en compte la seva salut, les seves emocions, l'entorn, la família i tot el referent a l'àmbit acadèmic.

3. DESTINATARIS/ES

Les persones destinatàries del projecte de Esplai és la població infantil des dels 5 als 12 anys, majoritàriament dels barris de Can Peguera i Turó de la Peira; no sent aquest un requisit exclouent. Hi participen nenes, nens i joves derivades/ts d'altres zones, fins i tot

de districtes diferents. De vegades s'ha donat el cas de nenes, nens o adolescents que per diversos motius (estadísticament el principal és la separació de la família per intervenció dels equips d'atenció a la infància i adolescència -EAlA-) han canviat de lloc de residència però passen alguns caps de setmana al nostre barri, i han sol·licitat participar o els Serveis Socials municipals, centres de menors o EAlAs, han derivat el cas. En aquests supòsits, l'Esplai compta amb places reservades per a cobrir-los.

El més habitual és que siguin nenes o nens de famílies amb baixos recursos econòmics i en nombroses ocasions, amb importants mancances en habilitats per a la cura o el suport escolar dels seus fills / es.

Però la nostra dedicació no és exclusiva al col·lectiu de persones vulnerables davant de situacions de risc social, sinó que procurem mantenir un equilibri i pluralitat per no crear guetos i que els / les nostres participants no se sentin assenyalats/es.

4. OBJECTIUS

Tronada és al territori l'espai més gran, amb major nombre de projectes i de famílies ateses, i amb la història més llarga i arrelada. Per tant, s'ha convertit en el principal referent d'atenció a la infància. Sent el projecte de Dinamització socioeducativa, amb estructura de Centre Obert, el més important i amb major volum de professionals i hores d'atenció.

4.1. OBJECTIUS GENERALS

El projecte té l' objectiu d'oferir un espai d'atenció integral als i les infants en el territori, que es complementa amb els altres dos projectes de la zona que donen reforça escolar. Els seus objectius generals són els següents:

- Oferir un espai de seguretat i aprenentatge per a nens i les nenes del territori, posant especial èmfasi en aquells / es amb necessitats educatives especials i en situació de vulnerabilitat social.
- Donar pautes educatives als i les referents adults dels/es nostres usuaris/es.
- Defensar els interessos, els drets i les capacitats de les nenes i nens.
- Promoure un model de persona adulta amb valors i iniciativa per canviar la realitat social.
- Validar la figura del/a voluntari/a i l'educació en el lleure.
- Promoure espais de treball conjunt amb altres agents que intervenen en el procés educatiu del nen o nena.

4.2. OBJECTIUS ESPECÍFICS

Programa	Objectius generals	Objectius específics	Metodologia
a. Reforç escolar	a.1. Complementar l'escolarització dels/les infants.	<p>a.1.1. Donar eines per l'estudi efectiu de les matèries del currículum escolar.</p> <p>a.1.2. Ajudar a fer les tasques escolars.</p> <p>a.1.3. Fer un seguiment de la situació de cada infant dins de l'escola.</p>	<p>- Oferint un espai adequat per concentrar-se i treballar.</p> <p>- Donant suport individual per part d'un/a educador/a que prèviament ha preparat una matèria per dia però que s'adapta a les demandes de cada infant.</p> <p>- Facilitant material alternatiu pel millor enteniment de les matèries (fitxes, suport audiovisual, etc.).</p> <p>- Establint un règim de coordinacions periòdiques amb el/la professional de referència de cada infant dins de l'escola.</p>
	a.2. Pla·liar el fracàs escolar entre els i les nostres usuaris/es.	a.2.1. Assegurar la comprensió per part del/la infant d'allò que s'ha explicat a l'aula.	- Adaptant el ritme de les explicacions a les capacitats individuals de cada infant.

		a.2.2. Potenciar que el/la infant conclougui el curs amb èxit (que passi de curs).	<ul style="list-style-type: none"> - Acordant amb el/la infant, la família i l'escola, l'àrees a treballar o reforçar. - Elaborant un PEI per a cada infant
b. Atenció a les famílies.	b.1. Situar a les famílies en el centre del procés educatiu i evolutiu dels/les infants.	b.1.1. Generar el empoderament de les famílies en el procés educatiu i evolutiu del/la infant.	<ul style="list-style-type: none"> - Generant espais de trobada de les famílies amb els/les educadors/es i amb els/les propis/es infants. - Realitzant tutories amb les famílies. - Compartint amb les famílies els objectius del PEI de cada infant i la informació de les escoles.
	b.2. Orientar a les famílies pel correcte desenvolupament de les habilitats i la personalitat dels/les infants.	<p>b.2.1. Acompanyar a les famílies i als i les infants en el desenvolupament de la seva personalitat, l'assoliment d'habilitats socials i l'autonomia personal, i l'adquisició de valors.</p> <p>b.2.2. Promoure hàbits de vida saludable, i la responsabilitat sobre la pròpies decisions.</p>	<ul style="list-style-type: none"> - Resolent dubtes a les famílies i als infants. - Oferint un referent adult saludable - Fent dinàmiques de presa de decisions.
c. Higiene personal	c.1. Mantenir una correcta higiene personal.	<p>c.1.1. Promoure la higiene personal i la vestimenta adequada.</p> <p>c.1.2. Realitzar higiènes integrals.</p> <p>c.1.3. Facilitar la integració social del/la infant.</p>	<ul style="list-style-type: none"> - Donant els estris necessaris als/les infants que no tingui accés a ells. - Evidenciant les mancances per cercar solucions conjuntament. - Facilitant que el/la infant es dutxi a les instal·lacions de l'entitat, fent canvi de roba i rentat de dents. - Inicidint en les famílies perquè portin roba de canvi.
d. Vida saludable.	d.1. Instar hàbits de vida saludable.	<p>d.1.1. Fomentar una alimentació sana i equilibrada.</p> <p>d.1.2. Promoure l'activitat esportiva.</p>	<ul style="list-style-type: none"> - Donant un berenar diari equilibrat i complet a cada infant. - Duent a terme activitats esportives.

			- Facilitants que els/les infants puguin compatibilitzar les activitats de l'entitat amb activitats esportives extraescolars.
--	--	--	---

5. PERSPECTIVA DE GÈNERE

L'Esplai aplica la mateixa política en perspectiva de gènere que l'entitat, tal i com s'explica a l'apartat d'entitat del present document amb el mateix número.

6. PLA D'EXECUCIÓ

Resultats esperats	Indicadors	Activitats	Agents involucrats	Temporització	Impacte de gènere
Que els/les infants millorin els seus resultats acadèmics.	Valoració positiva de l'evolució acadèmica per part de la família i l'escola.	Reforç escolar	- Serveis Socials - Escoles - Altres recursos educatius de la zona - Nens/es - Famílies	Tot l'any	El projecte fomenta la inclusió i participació activa de tots els gèneres, el respecte per la diferència i la denúncia dels abusos o discriminacions, i validada per igual la opinió de totes les persones.
Que les famílies participin del treball que es fa amb els/les infants.	- Nombre de tutories individuals - Nombre de reunions de famílies realitzades.	Atenció a famílies	- Famílies - Serveis Socials - Taula infància - Nens/es i joves	Tot l'any	El projecte fomenta la inclusió i participació activa de tots els gèneres, el respecte per la diferència i la denúncia dels abusos o discriminacions, i validada per igual la opinió de totes les persones.

Que millori l'higiene personal dels/les infants.	Valoració positiva i evolució favorable segons els PEI's de cada infant.	Higiene personal	- Serveis Socials - Escoles - Altres recursos educatius de la zona - Nens/es - Famílies	Tot l'any	El projecte fomenta la inclusió i participació activa de tots els gèneres, el respecte per la diferència i la denúncia dels abusos o discriminacions, i validada per igual la opinió de totes les persones.
Que els/les infants tinguin un àpat equilibrat diàri i prenguin consciència de la importància de portar una vida sana.	- Haver ofert un berenar diària equilibrada. - Haver realitzat almenys una dutxa setmanal dirigida al centre. - Constatar una millora de la higiene en els PEI 's de nens/es que el tinguin com a objectiu a treballar.	Vida saludable	- Famílies - Equip educatiu - Nens/es i joves	Tot l'any	El projecte fomenta la inclusió i participació activa de tots els gèneres, el respecte per la diferència i la denúncia dels abusos o discriminacions, i validada per igual la opinió de totes les persones.

7. RECURSOS

7.1. RECURSOS HUMANS

L'equip educatiu del projecte es compon de les següents figures:

- 1 coordinador / a de projecte que assumeix les següents funcions:
 - Coordinació de l'equip educatiu.
 - Execució i control del Projecte.
 - Seguiment individual a infants i famílies.
 - Coordinació amb els diferents agents del territori: Serveis socials, centre educatiu, Casal de barri LCN, Equip APC Nou Barris, Taula d'Infància, i altres

recursos d'atenció a la infància de la zona.

- Tutories personalitzades.
- Memòria anual.
- Manteniment dels espais.

● 1 educadora / a referent de cada grup d'edat que assumeix les següents funcions:

- Atenció directa amb infants o adolescents
- Disseny, planificació, execució i avaluació del Pla d'Activitats.
- Elaboració i seguiment de Plans Educatius Individualitzats
- Realització de tutories i entrevistes amb famílies
- Coordinació amb els diferents agents del territori: Serveis socials, centre educatiu, Casal de barri LCN.
- Coordinació amb l'equip educatiu del Servei.

● 1 integrador / a per grup d'edat per donar suport a l'educadora o educador i poder a sumir grups de fins a 15 nens / es. Les funcions són les següents:

- Planificació de les activitats del curs/calendarització.
- Preparació, realització i avaluació de les accions formatives.
- Seguiment individual dels infants/adolescents.
- Coordinació amb l'educador/a referent.
- Coordinació amb la resta d'equip educatiu.

● Equip de voluntaris / es amb titulació de monitors / es de lleure o experiència i competències adequades.

En el Casal de Barri La Cosa Nostra es dur a terme un programa que es diu *Compartim* i que tracta precisament de compartir espais amb altres entitats i col·lectius. De manera que bimensualment es fa una activitat amb un altre grup. D'entre els grups que hi participen està: el Grup de Dones, Can Ensenya (que treballa amb persones amb discapacitat intel·lectual), Matissos (és un grup d'oci i cultural de persones amb

problemàtica derivada d'una malaltia mental), la Ciberaula (recurs educatiu infantil del Casal) i l'Associació de veïns i veïnes de Can Peguera.

Són llavors les persones que porten aquest altres grups, les que comptem com a recursos humans aliens a la nostra entitat.

I finalment, talleristes que de manera puntual ofereixen tallers a l'Esplai.

7.2. RECURSOS MATERIALS

El projecte requereix dels següents recursos:

- Material fungible de papereria per a activitats, comunicats, secretariat, difusió i publicitat.
- Material didàctic (llibres, mapes, calculadores, regles, programes d'activitats, quadernets, etc.).
- Material inventariable: plastificadora, ordinadors portàtils, forn o micrones, i d'altres electrodomèstics per realitzar activitats.
- Productes pels berenars saludables (pa, embotit, fruita, làctics i lots de menjar variats per a les famílies).
- Amés, es necessiten recursos pel transport en cas d'activitats fora de les instal·lacions de Tronada. També transport i desplaçaments per les compres, gestions, etc.
- Des del projecte de Dinamització socioeducativa d'infants en situació de vulnerabilitat, es dona suport a les activitats d'entitat com: concerts per a la recaptació de fons (lloguer de barres i tiradors, beguda no alcohòlica, transport, gots, menjar, etc.), colònies d'hivern (càtering, transport, material de joc i esportiu, contractació d'activitats, etc.), i diferents campanyes de difusió per a la captació de voluntaris/es, socis/es o fons econòmics (cartelleria, publicitat, transport, etc.).
- Comunicacions: telèfon mòbil, ordinadors, despeses de connexió, reparació d'aparells, fundes protectores, hardwares i softwares, manteniment de la pàgina web, etc.
- Tot allò necessari pel manteniment de les instal·lacions.
- Assegurances pertinents.

7.3. RECURSOS INFRAESTRUCTURALS

El projecte es desenvolupa en els locals de l'antiga escola Ramiro de Maeztu, reformats l'any 2016 per l'Ajuntament de Barcelona.

Com a infraestructures alienes, podem fem derivir les instal·lacions del Casal de Barri La Cosa Nostra, per a activitats conjuntes, per fer ús de la cuina, la sala d'ordinadors o material audiovisual, etc.

A més quan fem sortides culturals, formatives, esportives o de lúdiques, aprofitem els recursos de la ciutat.

8. PLA DE VIABILITAT

8.1. DESPESES PREVISTES

A. Recursos humans:	0€
B. Lloguer:	1.200€
C. Subministraments:	0€
D. Comunicacions:	600€
E. Manteniment d'edificis i instal·lacions:	0€
F. Adquisició de material fungible:	2.600€
G. Transport i missatgeria:	2.100€
H. Publicitat i propaganda:	600€
I. Assegurances:	585€
J. Allotjament i dietes:	0€
K. Viatges i desplaçaments:	1.200€
L. Treballs realitzats per empreses externes:	700€
M. Altres despeses:	90€
Total despeses previstes:	9.675€

8.2. INGRESSOS PREVISTOS

A. Subenció municipal (importa sol·licitat a la instància):	21.000€
B. Altres subvencions municipals:	1.000€
C. Subvencions d'altres administracions:	1.000€
D. Subvencions d'ens privats:	
E. Recursos d'ens privats:	663€
F. Taquillatge:	
G. Quotes d'inscripció:	1.575€
H. Venda de productes:	600€
I. Publicitat i esponsorització:	
J. Altres ingressos:	
Total d'ingressos previstos:	9.675€
Balanç final (ingressos menys despeses)	0€

9. PLA DE REVALORACIÓ DEL PROJECTE

En cas de no obtenir els recursos econòmics suficients per dur a terme la nostra programació, s'hauria de reduir el material utilitzat, les hores de dedicació de professionals remunerats (part imputada de la gestió de l'entitat), i activitats amb un cost important (sortides culturals, estades amb pernocta, etc.).

Per tant, la programació i planificació de l'activitat del projecte de Dinamització socioeducativa amb infants en situació de vulnerabilitat, es podria veure lleugera o greument modificada en base a la desviació del finançament previst i pressupostat.



1. IDENTIFICACIÓ

Persona responsable: Sonia Barrera Vilarmau

Telèfon i mail: 678 47 42 37 info@tronada.org

Denominació: GRUP DE XOVES

Àmbit temàtic: Adolescència i joventut

Àmbit territorial: Districte de Nou Barris. C/ Beret 83, Barcelona.

Altres entitats col·laboradores en aquest projecte: Casal de Barri La Cosa Nostra, Pla d'Acció Comunitària de Can Peguera, Espai Jove Las Basses, Grup de Dones, grup de Càritas de Can Peguera, Federació de centres juvenils Don Bosco de Catalunya, Taula Jove i Taula Jove zona sud.

2. DESCRIPCIÓ I JUSTIFICACIÓ

El projecte Grup de Xoves té una rellevància especial a l'entitat. És un projecte que els i les infants que participen de la resta de projectes veuen com a una fita. També a nivell educatiu és una eina fonamental perquè colmina tota una trajectòria d'intervenció

socioeducativa amb els i les infants que en aquesta etapa ja són adolescents o joves, i que troben en un procés d'autodeterminació, de formació de la seva personalitat, i de decisió de les seves projeccions de futur; crucial.

L'èxit d'aquest projecte descansa en que els i les joves prenguin decisió sobre les seves opcions de futur: o bé continuar estudiant, o bé adquirir una formació professional, o definir-se per una experiència de voluntariat, o anar per altres camins alternatius que ofereix l'entorn i que s'allunyan de la nostra missió.

Es donen casos de joves que bé per proposta del propi equip educatiu, i en ocasions per iniciativa pròpia, comencen un procés de formació en el lleure com a premonitors/es, amb la obvia possibilitat de fer pràctiques dins de l'entitat, Tronada, amb el suport dels seus educadors o les seves educadores de referència.

En l'actualitat, part de l'equip educatiu i de l'equip gestor (Junta Directiva) de l'associació, el formen joves que anteriorment havien estat usuaris/es del Grup de Xoves.

El Grup de Xoves constitueix Tronada com un lloc de relació i de trobada, així com un punt de suport i recolzament en els àmbits educatiu, lúdic i social. Es treballa amb les famílies, i amb els serveis i agents socials de la zona que participen del procés de pas a l'edat adulta dels i les joves.

Realitzem activitats que els i les joves proposen en assemblea. Les activitats marc en les que queden encabides són:

- El meu lloc (punt de trobada): Tronada entesa com a punt de trobada de joves, per parlar, depositar idees i somnis, desenvolupar-los amb suport de l'equip educatiu, lloc on expressar pors i dubtes i on resoldre-les. Obrim un espai de seguretat, on acudir i no sentir-se jutjats / es.
- Esplai: Oci dirigit, amb activitats educatives. Es treballen valors a través de

l'educació emocional. I s'ofereix una alternativa al carrer i el consum.

- Reforç escolar: Suport en temes acadèmics, ajuda amb els deures, adquisició d'hàbits d'estudi i rutines que afavoreixin l'estudi i l'adquisició de coneixements.

- La meva família: Oferim assistència a les famílies, però no només l'oferim sinó que insistim en la importància de que aprofitin aquest recursos, on se'ls faciliten eines i pautes d'educació i acompanyaments als fills i les filles o familiars joves. S'articula a través de tutories individuals i reunions familiars.

- El meu barri: A més el Grup de Xoves participa molt activament de les activitats comunitàries i de dinamització veïnal que es desenvolupen des de Tronada.
 - Cavalcada de Reis
 - Rua de Carnestoltes
 - Setmana Cultural
 - Festa d'Aniversari
 - Trobades familiars
 - Festa Major
 - Cloenda de curs
 - Nit d'ànimes i Castanyada
 - Festa de Nadal

- Colònies (d'estiu i d'hivern): L'equip educatiu del Grup de Xoves planifica, programa, implementa i avalua aquestes activitats amb l'equip d'Esplai; on també participen els i les joves del projecte.

- La meva associació: El Grup de Xoves participa en activitats i campanyes que desenvolupen els monitors, les monitores i els i les voluntaris/es, de l'entitat. Es fa com activitat pròpia per a treballar la corresponsabilitat amb el grup i

l'associació, l'esforç de superació i el compromís, competències per a l'autogestió, etc. Serveix com a incentiu per a la participació activa i l'interès, revertir part dels beneficis (quan n'hi ha) d'aquest compromís en activitats de la seva elecció. D'aquesta manera es fomenta la participació i l'associacionisme. Finalment aquesta feina també reverteix en benefici de l'entitat pel que fa a la difusió de la nostra acció, i als beneficis econòmics.

El Grup de Xoves fomenta l'activisme dels i les joves a la vida associativa i comunitària, i facilita un espai educatiu i d'esbarjo que transmet els valors de l'associació i acompanya als i les joves en el seu procés vital.

3. DESTINATARIS/ES

Les persones destinatàries del projecte de Grup de Xoves és la població juvenil des dels 12 als 16 anys, majoritàriament dels barris de Can Peguera i Turó de la Peira; no sent aquest un requisit exclouent. Hi participen joves derivades/ts d'altres zones, fins i tot de districtes diferents. De vegades s'ha donat el cas de joves que per diversos motius (estadísticament el principal és la separació de la família per intervenció dels equips d'atenció a la infància i adolescència -EAlA-) han canviat de lloc de residència però passen alguns caps de setmana al nostre barri, i han sol·licitat participar o els Serveis Socials municipals, centres de menors o EAlAs, han derivat el cas. En aquests supòsits, l'Esplai compta amb places reservades per a cobrir-los.

El més habitual és que siguin joves de famílies amb baixos recursos econòmics i en nombroses ocasions, amb importants mancances en habilitats per a la cura o el suport escolar i emocional dels/les seus/ves fills/es, familiars o joves a càrrec.

Però la nostra dedicació no és exclusiva al col·lectiu de persones vulnerables davant de situacions de risc social, sinó que procurem mantenir un equilibri i pluralitat per no crear guetos i que els/les nostres participants no se sentin assenyalats/es.

4. OBJECTIUS

Oferir una alternatives d'oci saludable, eines per l'empoderament, un model educatiu amb referents adults positius, i un espai que doni resposta a les necessitats dels i les joves (especialment a les d'aquells/es en situació de vulnerabilitat). I revertint a la comunitat amb la participació activa en el moviment associatiu i veïnal.

4.1. OBJECTIUS GENERALS

Com a Grup de Xoves, Tronada té el gran objectiu d'exposar al jove o la jove un ventall d'alternatives i fites de futur. A través d'un model de jove-adult saludable, empoderat, compromès, ocupat i de perfils diversos. Volem mostrar-los que la vida hi ha moltes maneres de viure-la però que és important tenir un comportament cívic, una consciència de societat i que les nostres accions puguin revertir en la comunitat de manera positiva, fins i tot quan això no ens suposi un benefici personal directe o econòmic.

Esquematzem els objectius generals del projecte:

- Oferir un espai de seguretat, aprenentatge i esbarjo on les i els joves puguin abocar els seus dubtes i neguits, i desenvolupar la seva personalitat.
- Donar pautes educatives als i les referents adults dels/es nostres usuaris/es.
- Defensar els interessos, els drets i les capacitats dels i les joves.
- Promoure un model de persona adulta amb valors i iniciativa per canviar la realitat social.

- Potenciar les competències dels i les joves del territori i validar les seves competències per a la millora del barri, la ciutat, el país i el món.
- Fomentar la participació comunitària i l'associacionisme.

4.2. OBJECTIUS ESPECÍFICS

Dividirem els objectius específics segons l'activitat.

EL MEU LLOC

- Oferir un punt de trobada i referència per els i les joves.
- Donar pautes d'actuació davant de situacions d'abús, assetjament o conflicte; des de la resolució pacífica dels conflictes.
- Afavorir l'enriquiment cultural i l'oferta formativa mitjançant la presentació de nous espais a la ciutat o província.

ESPLAI

- Fomentar l'educació en valors.
- Utilitzar l'educació emocional en l'acompanyament emocional i físic al o la jove.

REFORÇ ESCOLAR

- Donar suport en temes acadèmics.
- Promoure les coordinacions entre els i les agents que intervenen en l'educació dels o les joves.

LA MEVA FAMÍLIA

- Implicar a les famílies en tot el que afecta al o la jove.
- Facilitar eines per a l'oeducació.
- Donar espais per advocar dubtes i preocupacions que puguin tenir les famílies respecte a tots els àmbits de la vida i de la relació amb els seus fills/es o familiars

joves.

EL MEU BARRI

- Empoderar als/les joves en els canvis i la dinamització del seu propi entorn.
- Fer als/les joves partícips de l'acció comunitària.
- Afavorir un lloc dins de la societat als joves com a element positiu i impulsor de canvis i millores.

COLÒNIES

- Oferir l'oportunitat de gaudir de vacances i esbarjo en la natura.
- Posar en pràctica tots els coneixements i habilitats adquirides durant el curs.
- Afavorir la felicitat.

LA MEVA ASSOCIACIÓ

- Fomentar la cultura d'associació.
- Oferir oportunitat de participació activa i millora de l'entitat.
- Facilitar l'augment de recursos propis que ajudin a mantenir els projectes de l'entitat.

5. PERSPECTIVA DE GÈNERE

El Grup de Xoves aplica la mateixa política en perspectiva de gènere que l'entitat, tal i com s'explica a l'apartat núm. 5 d'entitat del present document.

6. PLA D'EXECUCIÓ

Resultats esperats	Indicadors	Activitats	Agents involucrats	Temporització	Impacte de gènere
Que els o les joves visquin el Grup de Joves com a un espai de seguretat, aprenentatge i esbarjo.	Assistència dels i les joves a les activitat proposades.	<i>El meu lloc:</i> - Punt de trobada - Xerrades (assetjament, gènere, drogues, etc.) - Sortides lúdiques, culturals i formatives.	- Serveis Socials - PIJ Nou Barris - Equip APC zona sud - Mossos d'esquadre - Oferta cultural i formativa de la ciutat - Instituts - Casal de Barri LCN - Espai Jove Les Basses - Joves	Tot l'any	El projecte fomenta la inclusió i participació activa de tots els gèneres, el respecte per la diferència i la denúncia dels abusos o discriminacions, i validada per igual la opinió de totes les persones.
Que els i les joves tinguin un discurs a favor de l'acció comunitària i coneguin els avantatges de l'associacionisme.	Nombre d'inscripcions a l'activitat.	<i>Esplai:</i> Activitats d'educació en valors i emocionals a través del lleure.	- Casal de Barri LCN - Serveis Socials - Equip APC zona sud - Taula Jove zona sud - Joves	Tot l'any	El projecte fomenta la inclusió i participació activa de tots els gèneres, el respecte per la diferència i la denúncia dels abusos o discriminacions, i validada per igual la opinió de totes les persones.
Que els i les joves acudeixin al reforç per resoldre els seus dubtes i preocupacions respecte a tot allò acadèmic (deures, opcions de futur, conflictes escolars, assetjament, etc.).	- Nombre de joves inscrits/es. - Coordinacions amb centres educatius. - Ímputs de millora acadèmica.	<i>Reforç escolar:</i> suport en temes acadèmics, no només deures si no conflictes al centre educatiu i coordinació amb els o les professors/es.	- Serveis Socials - PIJ Nou Barris - Instituts/ centres escolars o formatius - Casal de Barri LCN - Espai Jove Les Basses - Joves	Tot l'any	El projecte fomenta la inclusió i participació activa de tots els gèneres, el respecte per la diferència i la denúncia dels abusos o discriminacions, i validada per igual la opinió de totes les persones.
Que les famílies interioritzin pautes	Nombre de famílies ateses.	<i>La meva família:</i> - Tutories individuals amb	- Famílies - Joves - CAP Turó	Tot l'any	El projecte fomenta la inclusió i participació activa

educatives i de resolució de conflictes per aplicar en l'àmbit familiar.		la família i el/la jove. - Reunions de famílies de tot el grup. - Activitats conjuntes (famílies- joves).	- Mossos d'esquadra - Equip APC zona sud		de tots els gèneres, el respecte per la diferència i la denúncia dels abusos o discriminacions, i validada per igual la opinió de totes les persones.
La participació activa de les i els joves en activitats que l'associació realitzi per a la comunitat.	- Nombre d'activitats dutes a terme. - Nombre de joves participants.	<i>El meu barri:</i> - Cavalcada de Reis - Rua de Carnestoltes - Setmana Cultural. St. Jordi - Festa d'Aniversari - Trobades familiars - Festa Major - Cloenda de curs - Nit d'ànimes i Castanyada - Festa de Nadal	- Casal de Barri LCN - AVV Can Peguera - PAC Can Peguera - Joves - Famílies	Segons activitat	El projecte fomenta la inclusió i participació activa de tots els gèneres, el respecte per la diferència i la denúncia dels abusos o discriminacions, i validada per igual la opinió de totes les persones.
Donar l'oportunitat de gaudir d'unes vacances en un entorn de seguretat i felicitat, que a més afavoreix les habilitats socials i les competències dels i les joves.	Nombre de joves participants.	<i>Colònies:</i> - D'estiu - D'hivern	- Serveis socials - Federació CCJJ Don Bosco - Joves	Segons l'activitat	El projecte fomenta la inclusió i participació activa de tots els gèneres, el respecte per la diferència i la denúncia dels abusos o discriminacions, i validada per igual la opinió de totes les persones.
Que els i les joves s'impliquin en la dinamització de l'entitat i tinguin un coneixement general del món associatiu.	Nombre de joves participants en accions d'associació extraordinàries.	<i>La meua associació:</i> - Campanyes de difusió i econòmiques - Activitats per a altres grups.	- Resta de projectes de l'entitat - PAC Can Peguera - Joves	Segons l'activitat	El projecte fomenta la inclusió i participació activa de tots els gèneres, respecte per la diferència i la denúncia dels abusos discriminacions, i validada per igual la opinió de tots/es.

7. RECURSOS

7.1. RECURSOS HUMNAS

El Grup de Xoves compte amb una persona encarregada de la coordinació general del projecte, així com de fer d'enllaç amb els altres projectes de l'entitat.

Aquesta persona que coordina el projecte a més és la referent encarregada de l'atenció directa.

Amés, té el suport d'un equip d'educadors i educadores amb titulació de monitors/es de lleure, d'altres de l'àmbit social i infantil, o persones voluntàries sense titulació però amb competències per a l'intervenció socioeducativa amb adolescents.

L'equip educatiu es reuneix després de cada dia d'activitat per a revisar l'activitat i el comportament dels i les joves, així com per a avaluar com s'han sentit i els objectius personals de cada jove.

També mensualment es reuneixen amb els equips de la resta de projectes per a posar en comú criteris educatius i pautes amb determinats/des infants.

Així com per a avaluar la evolució dels i les joves.

L'entitat facilita i ofereix formació específica en educació, lleure, jocs i altres eines d'intervenció, als monitors/es educadors/es voluntaris/es.

El coordinador o la coordinadora del projecte treballa de forma remunerada amb una jornada laboral de 30 hores mensuals, durant les quals desenvolupa les següents funcions:

- Atenció directa amb els infants o adolescents
- Disseny, planificació, execució i avaluació del Pla d'Activitats (o poner dels reforç educatiu i el temps de lleure)
- Elaboració i seguiment de Plans Educatius Individualitzats
- Realització de tutories i entrevistes amb famílies

- Coordinacions amb serveis socials, centre educatiu, Casal de barri LCN
- Coordinació amb la resta d'equip educatiu

El grup té el reforç d'una persona amb titulació universitària de l'àmbit social, en cas d'un grup de fins a 20 joves; o amb titulació de integració social fins a 15 joves. La jornada laboral és de 20 hores, durant les quals desenvolupa les següents funcions:

- Planificació de les activitats del curs/calendarització
- Preparació, realització i avaluació de les accions formatives
- Seguiment individual dels adolescents o joves.

El cost en recursos humans, i les tasques de gestió de recursos humans (procesos de selecció, campanyes de captació, formació, esdeveniments, etc.), s'imputa de manera proporcional a cadascun dels projectes de l'entitat.

Segons l'activitat intervenen recursos humans aliens. Educadors/es o talleristes d'altres entitats.

En el Casal de Barri La Cosa Nostra es dur a terme un programa que es diu *Compartim* i que tracta precisament de compartir espais amb altres entitats i col·lectius. De manera que bimensualment es fa una activitat amb un altre grup. D'entre els grups que hi participen està: el Grup de Dones, Can Ensenya (que treballa amb persones amb discapacitat intel·lectual), Matissos (és un grup d'oci i cultural de persones amb problemàtica derivada d'una malaltia mental), la Ciberaula (recurs educatiu infantil del Casal) i l'Associació de veïns i veïnes de Can Peguera.

Són llavors les persones que porten aquest altres grups, les que comptem com a recursos humans aliens a la nostra entitat.

I finalment, talleristes o ponents que de manera puntual ofereixen tallers al Grup de Xoves.

7.2. RECURSOS MATERIALS

El projecte requereix dels següents recursos:

- Material fungible de papereria per a activitats, comunicats, secretariat, difusió i publicitat.
- Material inventariable: plastificadora, ordinador portàtil, forn o micrones, i d'altres electrodomèstics per realitzar activitats.
- Amés, es necessiten recursos pel transport en cas d'activitats fora de les instal·lacions de Tronada. També transport i desplaçaments per les compres, gestions, etc.
- Des del Grup de Xoves es col·labora en activitats comunitàries i de promoció de l'associació com: la Cavalcada de Reis (generador, benzina, lloguer de camió, teles, material de costura, eines, etc.), la Rua de Carnestoltes (teles, pintures, cartolines, pots de purpurina, plàstic, celo, cola, etc.), concerts per a la recaptació de fons (lloguer de barres i tiradors, beguda no alcohòlica, transport, gots, menjar, etc.), colònies (càtering, transport, material de joc i esportiu, contractació d'activitats, etc.), i diferents campanyes de difusió per a la captació de voluntaris/es, socis/es o fons econòmics (cartelleria, publicitat, transport, etc.).
- Comunicacions: telèfon mòbil, ordinadors, despeses de connexió, reparació d'aparells, fundes protectores, hardwares i softwares, manteniment de la pàgina web, etc.
- Tot allò necessari pel manteniment de les instal·lacions.
- Assegurances pertinents.

7.3. RECURSOS INFRAESTRUCTURALS

El projecte es desenvolupa principalment en els locals de l'antiga escola Ramiro de Maeztu, reformats l'any 2016 per l'Ajuntament de Barcelona. I voltants (parcs del Turó de la Peira, Forum o Guinaueta, també Collserola).

Com a infraestructures alienes, fem dervir sovint les instal·lacions del Casal de Barri La Cosa Nostra, principalment per l'ús de la sala multiusos (per la seva gran capacitat, té

escenari i medis audiovisuals), i per la cuina per fer taller o dinars de família.
A més quan fem excursions aprofitem els recursos de la ciutat.

8. PLA DE VIABILITAT

8.1. DESPESES PREVISTES

A. Recursos humans:	29.400€
B. Lloguer:	600€
C. Subministraments:	0€
D. Comunicacions:	700€
E. Manteniment d'edificis i instal·lacions:	40€
F. Adquisició de material fungible:	1.600€
G. Transport i missatgeria:	1.200€
H. Publicitat i propaganda:	600€
I. Assegurances:	320€
J. Allotjament i dietes:	0€
K. Viatges i desplaçaments:	800€
L. Treballs realitzats per empreses externes:	450€
M. Altres despeses:	290€
Total despeses previstes:	36.000€

8.2. INGRESSOS PREVISTOS

A. Subenció municipal (importa sol·licitat a la instància):	18.000€
B. Altres subvencions municipals:	0€
C. Subvencions d'altres administracions:	5.000€
D. Subvencions d'ens privats:	8.860€
E. Recursos d'ens privats:	2.300€

F. Taquillatge:	0€
G. Quotes d'inscripció:	600€
H. Venda de productes:	600€
I. Publicitat i esponsorització:	0€
J. Altres ingressos:	640€
Total d'ingressos previstos:	36.000€
Balanç final (ingressos menys despeses)	0€

9. PLA DE REVALORACIÓ DEL PROJECTE

En cas de no obtenir els recursos econòmics suficients per dur a terme la nostra programació, s'hauria de reduir el material utilitzat, les hores de dedicació de professionals remunerats, desviar la part imputada de la gestió de l'entitat, i activitats amb un cost important (sortides culturals, estades amb pernocta, etc.).

Per tant, la programació i planificació de les activitats del Grup de Xoves es podria veure lleugera o greument modificada en base a la desviació del finançament previst i pressupostat.